



ООО "ЛЕГО"

Адрес: 198095, Санкт-Петербург, ул. Ивана Черных, дом 35, оф.101

тел. 8-921-360-46-85

сайт: [www.legospb.com](http://www.legospb.com)

тел. 8-812-252-05-24

почта: [info@legospb.com](mailto:info@legospb.com)

ИНН 7811051680, КПП 781101001, ОГРН 1027806065242 БИК 044030653

к/с 30101810500000000653 р/с 40702810255100001769

СЕВЕРО-ЗАПАДНЫЙ БАНК ПАО СБЕРБАНК

# ТЕХНИЧЕСКИЙ ПАСПОРТ ЗАТВОР ДИСКОВЫЙ ПОВОРОТНЫЙ МЕЖФЛАНЦЕВЫЙ GGG40 модель LA13 (DN 40-300)



® Все права защищены.

Компания «ЛЕГО» оставляет за собой право на изменение технической документации.

2018г

## Описание

**Затвор межфланцевый поворотный дисковый модель LA13** сегодня является наиболее распространенным компонентом трубопроводов во всем мире. Высокая герметичность, надёжность и доступная цена на установку и обслуживание делают их идеальным решением для большинства трубопроводных систем. Отличительной чертой затвора от других видов запорных арматур является:

- Малый вес.
- Малая строительная длина.
- Небольшое сопротивление, оказываемое поворотным затвором потоку рабочей среды.
- Класс герметичности А.
- Порошковое эпоксидное покрытие, нанесенное электростатическим способом, голубого цвета RAL 5012 толщиной min 250µm.
- Тип привода: рукоятка

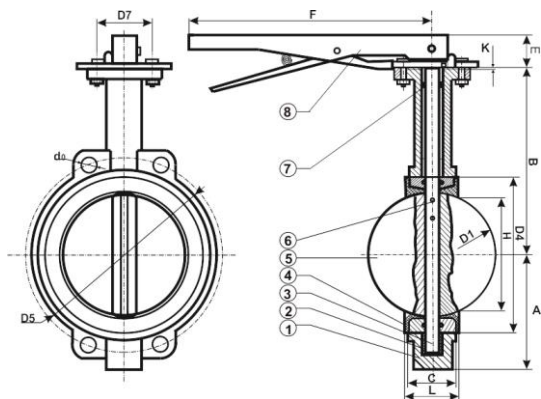
## Область применения

- ХВС, техническая вода.

## Технические характеристики

- Номинальный диаметр: от 40мм (1,6") до 300мм (12").
- Рабочая температура: -25°C ÷ 110°C.
- Стандартное рабочее давление: Pn 10/16.
- Внешний вид: EN 593 DIN 3354
- Фланцы: EN 1092-2 DIN 2501
- Строительная длина: EN 558-1 Series 20 DIN 3202/K1  
DIN 3230
- Верхний фланец: ISO 5211 DIN 3338
- Высокая антикоррозийная защита.

## Габаритные размеры и вес



Часть	Материал
Корпус	Высокопрочный ковкий чугун
Втулка	Бронза
Шток	Нержавеющая сталь
Седло	Резина EPDM/NBR
Диск	Ковкий чугун CF8/CF8M
Штифт	Сталь
Уплотнение	Резина NBR ASTM D2000
Рычаг	Ковкий чугун

	D1	D4	D5	D6	D7	D8	K	D9	d0	h	A	B	C	E	H	L	Вес, кг
50	52.88	76.3	100	77	50	35	3	7	13	8.86	80	161	42	32	32.3	45	2,8
65	64.49	89	120	77	50	35	3	7	13	8.86	89	175	44.7	32	46.1	47.6	3,6
80	78.84	103.9	127	77	50	35	3	7	13	8.86	95	181	45.2	32	64.4	49	4
100	104.04	135	156	92	70	55	3	10	16	11.1	114	200	52.1	32	86.3	54.7	5,5
125	123.32	159	190	92	70	55	3	10	19	12.7	127	213	54.4	32	110.6	58	7,5
150	155.58	188.4	212	92	70	55	3	10	19	12.7	139	226	55.8	32	134.8	58.6	8,5
200	202.46	238.12	268	125	102	70	3	12	22	15.9	175	260	60.6	45	192.4	63.4	13,8
250	250.47	292.35	325	125	102	70	3	12	28	20.6	203	292	65.6	45	241.7	70	29
300	311.55	344.09	402	150	125	85	3	14	32	22.1	242	337	76.9	45	291.8	80.1	41

## Установка

- К монтажу, эксплуатации и обслуживанию затворов допускается персонал, изучивший устройство затворов, правила техники безопасности и требования руководства по эксплуатации.
- Перед установкой необходимо проверить, что бы затвор соответствовал фланцам трубы, на которую он будет установлен. Проверьте диаметр фланцев (фланец не должен мешать диску открываться).
- Устанавливать затвор строго по центру между фланцами.
- Перед установкой на трубопровод затворы подвергаются осмотру и проверке, при этом необходимо обратить внимание на состояние внутренних полостей затвора, проверить легкость и плавность хода.
- Перед установкой трубопровод должен быть очищен от грязи, окалины, песка и др. А также необходимо произвести осмотр уплотнительных поверхностей ответных фланцев. На них не должно быть забоин, раковин, заусенцев, а также других дефектов поверхностей.
- Монтаж затворов производить между фланцами воротниковыми приварными встык ГОСТ 12821-80 и стяжки их резьбовыми шпильками. При установке дополнительные уплотнительные прокладки фланцевого соединения не требуются.
- Затворы устанавливаются в местах доступных для осмотра и обслуживания.
- Затворы могут быть установлены в любом направлении потока.
- Затворы могут быть установлены в любом положении, как в горизонтальных, так и в вертикальных трубопроводах
- Перед началом монтажа диск затвора необходимо приоткрыть, но так, чтобы диск не выходил за проекцию корпуса затвора. При монтаже затворов необходимо, чтобы фланцы на трубопроводе были установлены без перекосов на расстоянии, обеспечивающем свободное размещение между ними затвора. Затвор поворотный необходимо отцентрировать и закрутить, но не затягивать шпильки.
- Для проверки правильности установки произвести медленное закрытие и открытие поворотного затвора. Затвор должен свободно открываться и закрываться.
- После проверки фланцевые соединения следует затягивать равномерно в три - четыре прохода, последовательностью «крест-накрест» по периметру.
- Затворы не должны испытывать нагрузок от трубопровода (изгиб, сжатие, растяжение, кручение, перекосы, неравномерность затяжки крепежа).
- После нескольких часов работы затворы необходимо проверить на наличие утечек.
- При установке затвора "на сухую" в трубопроводе сила трения резины о металл не всегда позволяет полностью закрыть его при помощи разумных усилий вручную. Если Вам необходимо закрыть затвор на сухую, следует смочить поверхности трения или смазать силиконовой смазкой.

## **Эксплуатация и техническое обслуживание.**

- К монтажу, эксплуатации и обслуживанию затворов дисковых поворотных межфланцевых, допускается персонал, прошедший соответствующее обучение по устройству затворов, правилам техники безопасности, требованиям настоящего технического описания, и имеющий навыки работы с запорной арматурой.
- Обслуживающий персонал, производящий регламентные работы, разборку, сборку и ремонт затворов, должен пользоваться исправным инструментом, иметь индивидуальные средства защиты и соблюдать требования пожарной безопасности.
- Для своевременного выявления и устранения неисправностей необходимо периодически подвергать затвор осмотру и проверке. Осмотр производится в соответствии с правилами и нормами, принятыми на предприятии, эксплуатирующем затворы.

## **Для обеспечения безопасной работы затвора категорически запрещается:**

- использование затворов на рабочие параметры, превышающие указанные в данном техническом описании;
- производить опрессовку трубопровода давлением выше рабочего при закрытом диске затвора;
- осуществлять техническое обслуживание затвора, если водовод находится под давлением;
- расшатывать и бить по затвору;
- производить сварочные работы на трубопроводе после установки затворов.

## **Условия транспортировки и хранения**

- Транспортировка осуществляется любым видом транспорта.
- До монтажа затворы дисковые поворотные межфланцевые должны храниться в складских помещениях или под навесом, защищающих их от загрязнения, прямых солнечных лучей и атмосферных осадков, обеспечивающих сохранность упаковки, исправность в течение гарантийного срока.
- При длительном хранении (не более 6 месяцев с момента изготовления) затворы необходимо периодически (не реже 2-х раз в год) осмотреть, удалить наружную грязь и ржавчину, при необходимости обработать седловое уплотнение силиконовой смазкой - спреем.
- При транспортировке и длительном хранении диск затвора должен быть в приоткрытом положении.

## **Гарантийные обязательства**

ООО «ЛЕГО» предоставляет гарантию на все поставляемое оборудование в течение 24 месяцев от даты продажи или 12 месяцев с момента ввода в эксплуатацию. Гарантийные обязательства распространяются на все дефекты, возникшие по вине завода-изготовителя.

## **Гарантия не распространяется на дефекты, возникшие в случаях:**

- нарушения паспортных режимов хранения, монтажа, испытания, эксплуатации и обслуживания изделия потребителем;
- наличия следов воздействия веществ, агрессивных к материалам изделия;
- наличия повреждений, вызванных пожаром, стихией, форс-мажорными обстоятельствами;
- повреждений, вызванных неправильными действиями потребителя;
- наличия механических повреждений или следов вмешательства в конструкцию изделия.

## **Изготовление и сертификаты:**

Сборка осуществляется в г. Санкт-Петербурге ООО «ЛЕГО».  
ЕАС Таможенный союз декларация о соответствии  
Сертификат соответствует требованиям Технического регламента  
ТР ТС 010/2011 «О безопасности машин и оборудования».  
Регистрационный номер: ЕАЭС N RU Д-РУ.АЖ22.В.01425/18 от 13.09.2018

Дата продажи: \_\_\_\_\_ / \_\_\_\_\_ / 201\_\_  
МП

Отгрузку произвел: \_\_\_\_\_

Товарная накладная: Т/Н № \_\_\_\_\_ от \_\_\_\_\_

Компания ООО «ЛЕГО» информирует, что конструкция, материалы и характеристики могут быть изменены без предварительного уведомления, поскольку ведётся постоянное совершенствование конструкции.