



ООО "ЛЕГО"

Адрес: 198095, Санкт-Петербург, ул. Ивана Черных, дом 35, оф.101

тел. 8-921-360-46-85

сайт: www.legospb.com

тел. 8-812-252-05-24

почта: info@legospb.com

ИНН 7811051680, КПП 781101001, ОГРН 1027806065242

БИК 044030653 к/с 30101810500000000653 р/с 40702810255100001769

СЕВЕРО-ЗАПАДНЫЙ БАНК ПАО СБЕРБАНК

ТЕХНИЧЕСКИЙ ПАСПОРТ

ЗАТВОР ДИСКОВЫЙ ПОВОРОТНЫЙ МЕЖФЛАНЦЕВЫЙ *модель LA13 (DN 300-800)*



® Все права защищены.

Компания «ЛЕГО» оставляет за собой право на изменение технической документации.
2018г.

Описание

Затвор дисковый поворотный межфланцевый модель LA13 применяется в качестве запорного устройства в трубопроводах по транспортировке жидкостей, неагрессивных к конструкции. Отличительной чертой затвора от других видов запорных арматур является:

- Малый вес.
- Малая строительная длина.
- Небольшое сопротивление, оказываемое поворотным затвором потоку рабочей среды.
- Класс герметичности А.
- Порошковое эпоксидное покрытие, нанесенное электростатическим способом, голубого цвета RAL 5012 толщиной min 250µm.
- Тип привода: редуктор (электропривод по заказу).

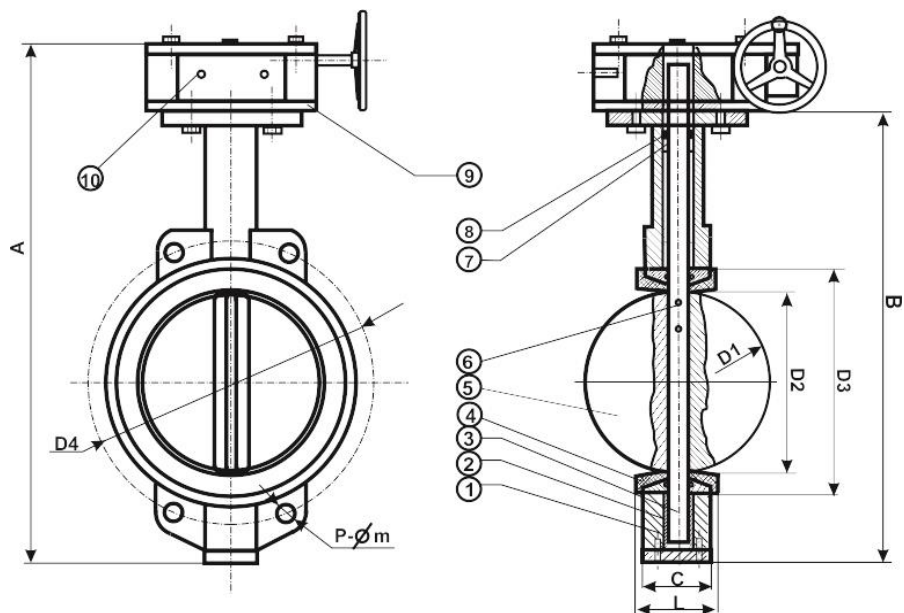
Область применения

- ХВС, техническая вода.

Технические характеристики

- Номинальный диаметр: от 300мм (12") до 800мм (32").
- Рабочая температура: -25°C ÷ 110°C.
- Стандартное рабочее давление: Pn 10/16.
- Внешний вид: EN 593 DIN 3354
- Фланцы: EN 1092-2 DIN 2501
- Строительная длина: EN 558-1 Serie 20 DIN 3202/K1
DIN 3230
- Верхний фланец: ISO 5211 DIN 3338
- Высокая антикоррозийная защита.

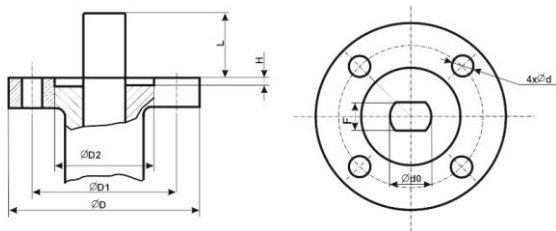
Габаритные размеры



№	Часть	Материал	№	Часть	Материал
	Корпус	Высокопрочный чугун GJS400		Штифт	Сталь
	Втулка	Бронза		Короткая втулка	Бронза
	Шток	Нержавеющая сталь		Уплотнительное кольцо	Резина NBR
	Седло	Резина EPDM/NBR		Редуктор	Чугун GJS400 / сталь
	Диск	Чугун GJS400		Регулятор	сталь

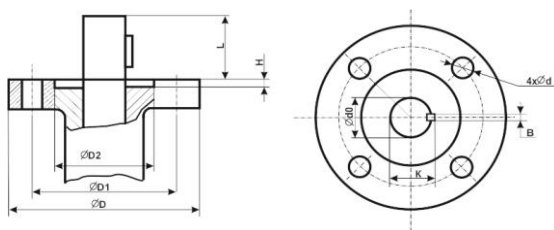
DN	D1	D2	D3	D4	A	B	C	L	m	Вес, кг
300	311,55	320	344,0	402	660	579	76,9	80,1	32	44,5
350	333,3	334	405,0	460	710	620	76,5	79,5	32	67,5
400	389,6	390	470,0	515	835	715	85,7	90,0	32	108,0
450	440,5	440	521,0	565	920	810	104,6	109,0	35	120
500	491,6	500	565,0	620	1045	806	130,0	135,0	35	164
600	594	604	693	725	1160	1020	151	156	35	290
700	694	703	798	835	1310	1150	163	169	35	460
800	796	806	992	946	1500	1280	188	195	35	500

Присоединительные размеры верхней части межфланцевых затворов
DN (300)



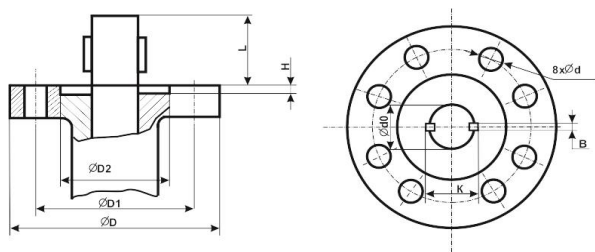
Dn	ISO 5210	D	D1	D2	d0		d	F	H	L
					PN10	PN16				
300	F12	150	125	85	31,6		14	22	4,4	48,5

Присоединительные размеры верхней части межфланцевых затворов



Dn	ISO 5210	D	D1	D2	H	d0		d	L	B
						PN10	PN16			
350	F12	80	125	85	4,4	31,6		8	32	16
400	F14	80	140	100	4,4	33,2	38,0	8	32	16
450	F14	80	140	100	4,4	38,0	42,9	8	32	16
500	F16	90	165	130	4,4	41,1	45,7	10	32	16
600	F16	276	165	130	4,4	50,6	54	22	83	16

Присоединительные размеры верхней части межфланцевых затворов



Dn	ISO 5210	D	D1	D2	H	d0 PN16	d	K	L	B
700	F25	300	254	200	6	63,35	18	75,75	82	18,0
800	F25	300	254	200	6	63,35	18	75,75	82	18,0

Установка

- К монтажу, эксплуатации и обслуживанию затворов допускается персонал, изучивший устройство затворов, правила техники безопасности и требования руководства по эксплуатации.
- Перед установкой необходимо проверить, что бы затвор соответствовал фланцам трубы, на которую он будет установлен. Проверьте диаметр фланцев (фланец не должен мешать диску открываться).
- Устанавливать затвор строго по центру между фланцами.
- Перед установкой на трубопровод затворы подвергаются осмотру и проверке, при этом необходимо обратить внимание на состояние внутренних полостей затвора, проверить легкость и плавность хода.
- Перед установкой трубопровод должен быть очищен от грязи, окалины, песка и др. А также необходимо произвести осмотр уплотнительных поверхностей ответных фланцев. На них не должно быть забоин, раковин, заусенцев, а также других дефектов поверхностей.
- Монтаж затворов производить между фланцами воротниковыми приварными встык ГОСТ 12821-80 и стяжки их резьбовыми шпильками. При установке дополнительные уплотнительные прокладки фланцевого соединения не требуются.
- Затворы устанавливаются в местах доступных для осмотра и обслуживания.
- Затворы могут быть установлены в любом направлении потока.
- Затворы могут быть установлены в любом положении, как в горизонтальных, так и в вертикальных трубопроводах
- Перед началом монтажа диск затвора необходимо приоткрыть, но так, чтобы диск не выходил за проекцию корпуса затвора. При монтаже затворов необходимо, чтобы фланцы на трубопроводе были установлены без перекосов на расстоянии, обеспечивающем свободное размещение между ними затвора. Затвор поворотный необходимо отцентрировать и закрутить, но не затягивать шпильки.

- Для проверки правильности установки произвести медленное закрытие и открытие поворотного затвора. Затвор должен свободно открываться и закрываться.
- После проверки фланцевые соединения следует затягивать равномерно в три - четыре прохода, последовательностью «крест-накрест» по периметру.
- Затворы не должны испытывать нагрузок от трубопровода (изгиб, сжатие, растяжение, кручение, перекосы, неравномерность затяжки крепежа).
- После нескольких часов работы затворы необходимо проверить на наличие утечек.
- При установке затвора "насухую" в трубопроводе сила трения резины о металл не всегда позволяет полностью закрыть его при помощи разумных усилий вручную. Если Вам необходимо закрыть затвор насухую, следует смочить поверхности трения или смазать силиконовой смазкой.

Эксплуатация и техническое обслуживание.

- К монтажу, эксплуатации и обслуживанию затворов дисковых поворотных межфланцевых, допускается персонал, прошедший соответствующее обучение по устройству затворов, правилам техники безопасности, требованиям настоящего технического описания, и имеющий навыки работы с запорной арматурой.
- Обслуживающий персонал, производящий регламентные работы, разборку, сборку и ремонт затворов, должен пользоваться исправным инструментом, иметь индивидуальные средства защиты и соблюдать требования пожарной безопасности.
- Для своевременного выявления и устранения неисправностей необходимо периодически подвергать затвор осмотру и проверке. Осмотр производится в соответствии с правилами и нормами, принятыми на предприятии, эксплуатирующем затворы.

Для обеспечения безопасной работы затвора категорически запрещается:

- использование затворов на рабочие параметры, превышающие указанные в данном техническом описании;
- производить опрессовку трубопровода давлением выше рабочего при закрытом диске затвора;
- осуществлять техническое обслуживание затвора, если водовод находится под давлением;
- расшатывать и бить по затвору;
- производить сварочные работы на трубопроводе после установки затворов.

Условия транспортировки и хранения

- Транспортировка осуществляется любым видом транспорта.
- До монтажа затворы дисковые поворотные межфланцевые должны храниться в складских помещениях или под навесом, защищающих их от загрязнения, прямых солнечных лучей и атмосферных осадков, обеспечивающих сохранность упаковки, исправность в течение гарантийного срока.
- При длительном хранении (не более 6 месяцев с момента изготовления) затворы модели LA13 необходимо периодически (не реже 2-х раз в год) осмотреть, удалить наружную грязь и ржавчину, при необходимости обработать седловое уплотнение силиконовой смазкой - спреем.
- При транспортировке и длительном хранении диск затвора должен быть в приоткрытом положении.

Гарантийные обязательства

ООО «ЛЕГО» предоставляет гарантию на все поставляемое оборудование в течение 24 месяцев от даты продажи или 12 месяцев с момента ввода в эксплуатацию.

Гарантийные обязательства распространяются на все дефекты, возникшие по вине завода-изготовителя.

Гарантия не распространяется на дефекты, возникшие в случаях:

- нарушения паспортных режимов хранения, монтажа, испытания, эксплуатации и обслуживания изделия потребителем;
- наличия следов воздействия веществ, агрессивных к материалам изделия;
- наличия повреждений, вызванных пожаром, стихией, форс-мажорными обстоятельствами;
- повреждений, вызванных неправильными действиями потребителя;
- наличия механических повреждений или следов вмешательства в конструкцию изделия.

Изготовление и сертификаты:

Сборка осуществляется в г. Санкт-Петербурге ООО «ЛЕГО».

ЕАС Таможенный союз декларация о соответствии

Сертификат соответствует требованиям Технического регламента

ТР ТС 010/2011 «О безопасности машин и оборудования».

Регистрационный номер: ЕАЭС N RU Д-РУ.АЖ22.В.01425/18 от 13.09.2018

Дата продажи: _____ / _____ / 201__
МП

Отгрузку произвел: _____

Товарная накладная: Т/Н № _____ от _____

Компания ООО «ЛЕГО» информирует, что конструкция, материалы и характеристики могут быть изменены без предварительного уведомления, поскольку ведётся постоянное совершенствование конструкции.