



ООО "ЛЕГО"

Адрес: 198095, Санкт-Петербург, ул. Ивана Черных, дом 35, оф.101
тел. 8-921-360-46-85 сайт: www.legospb.com
тел. 8-812-252-05-24 E-mail: info@legospb.com

ИНН 7811051680, КПП 781101001, ОГРН 1027806065242 БИК
044030653 к/с 30101810500000000653 р/с 40702810255100001769
СЕВЕРО-ЗАПАДНЫЙ БАНК ПАО СБЕРБАНК

ТЕХНИЧЕСКИЙ ПАСПОРТ

ЗАТВОР ДИСКОВЫЙ ПОВОРОТНЫЙ ДВУЭКСЦЕНТРИЧНЫЙ LA36 (DN 100-1600)



® Все права защищены.

Компания «ЛЕГО» оставляет за собой право на изменение технической документации.
2018г.

Описание

Затвор дисковый поворотный двухэксцентричный применяется в качестве запорно-регулирующего устройства в трубопроводах по транспортировке жидкостей, неагрессивных к конструкции. Отличительной чертой затвора от других видов запорных арматур является:

- Малый вес.
- Малая строительная длина.
- Небольшое сопротивление, оказываемое поворотным затвором потоку рабочей среды
- Запорная и регулирующая функция. Область регулирования: от 40° до 90° (полностью закрытый).
- С рабочей средой контактируют только две детали: седловое уплотнение и диск, что обеспечивает возможность удешевления стоимости изделия.
- Ось поворотного диска смещена, что обеспечивает более легкое открытие-закрытие затвора при больших диаметрах водовода или высоких скоростях потока жидкости.
- Порошковое эпоксидное покрытие, нанесенное электростатическим способом, голубого цвета RAL 5012 толщиной min 250µm.
- Герметичное перекрытие потока в обоих направлениях (класс герметичности А).
- Тип привода: ручной редуктор, электропривод (по заказу).

Область применения

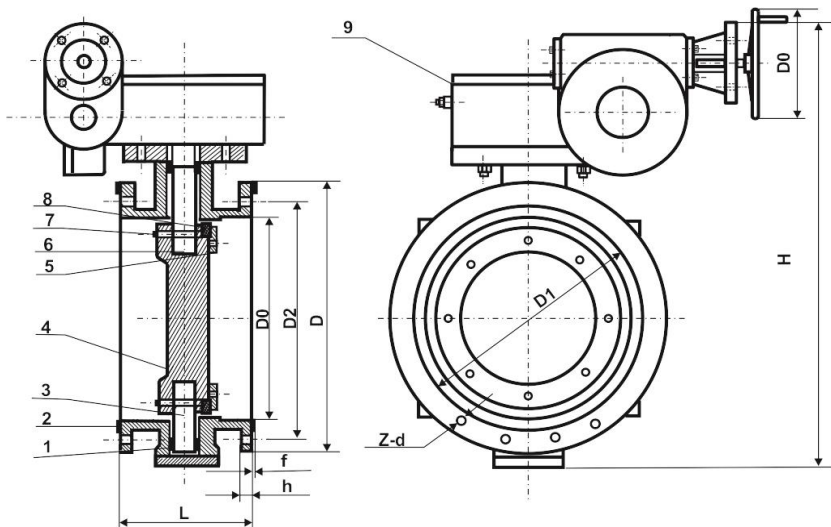
Водоснабжение, водоотведение, насосные станции.

Технические характеристики

- Номинальный диаметр: от 100мм (4") до 1600мм (64").
- Рабочая температура: ≤80°C (кратковременно до 110°C).
- Стандартное рабочее давление: Pn 10/16.
- Внешний вид: EN 593 DIN 3354
- Фланцы: EN 1092-2 DIN 2501
- Строительная длина: EN 558-1 Series 14 DIN 3202 F4
- Test: EN 12266 DIN 3230

Спецификация

	Часть	Материал
1	Втулка	Бронза
2	Корпус	Высокопрочный чугун GJS500
3	Шток	Нержавеющая сталь
4	Диск/уплотнение	Высокопрочный чугун GJS500/резина EPDM/NBR
5	Уплотнительное кольцо	Нержавеющая сталь
6	Шток	Нержавеющая сталь
7	Щтифт	сталь
8	Уплотнение седла	Резина EPDM/NBR
9	Редуктор	сталь



Габаритные размеры и вес

DN	PN	L	D	D1	D2	b	f	H1	H	B1	B2	B3	B4	B5	D0	Z-d	Вес, кг
100	10	190	210	180	156	19	3	210	295	125	87	105	341	366	320	8-18	62
100	16	190	210	180	156	23	3	210	295	125	87	105	341	366	320	8-18	62
150	10	210	285	240	211	21	3	210	295	125	87	105	341	366	320	8-23	88
150	16	210	285	240	211	25	3	210	295	125	87	105	341	366	320	8-23	88
200	10	230	340	295	266	21	3	210	295	125	87	105	341	366	320	8-23	104
200	16	230	340	295	266	27	3	210	295	125	87	105	341	366	320	12-23	104
250	10	250	395	350	319	23	3	235	330	125	87	129	341	366	320	12-23	136
250	16	250	405	355	319	28	3	235	330	125	87	129	341	366	320	12-28	136
300	10	270	445	400	370	24	4	274	349	125	87	105	341	366	320	12-23	150
300	16	270	460	410	370	28	4	284	349	125	87	105	341	366	320	12-28	150
350	10	290	505	460	429	24	4	319	390	180	140	155	420	406	360	16-23	199
350	16	290	520	470	429	30	4	319	390	180	140	155	420	406	360	16-28	199
400	10	310	565	515	480	26	4	345	415	180	140	155	420	406	360	16-28	256
400	16	310	580	525	480	34	4	345	415	180	140	155	420	406	360	16-31	271
450	10	330	615	565	530	28	4	382	519	180	146	155	420	406	360	20-28	298
450	16	330	640	585	548	34	4	382	519	180	146	155	420	406	360	20-33	298
500	10	350	670	620	582	28	4	420	549	190	146	173	490	475	360	20-28	390
500	16	350	715	650	609	44	4	420	549	190	146	173	490	475	360	20-34	410
600	10	390	780	725	682	31	5	476	563	190	146	173	490	475	360	20-37	527
600	16	390	840	770	720	45	5	476	563	190	146	173	490	475	450	20-39	549
700	10	430	895	840	794	37	5	550	630	216	183	212	505	490	450	24-37	755
700	16	430	910	840	794	49	5	550	630	216	183	212	505	490	450	24-39	780
800	10	470	1015	950	901	37	5	600	678	216	183	212	505	490	450	24-40	1018
800	16	470	1025	950	901	49	5	600	678	216	183	212	505	490	450	24-40	1045
900	10	510	1115	1050	1001	43	5	650	805	216	183	212	505	490	450	28-40	1120
900	16	510	1125	1050	1001	58	5	665	838	258	253	253	518	502	500	28-45	1222
1000	10	550	1230	1160	1112	43	5	775	960	258	253	253	518	502	500	28-43	1881
1000	16	550	1255	1170	1112	58	5	775	960	258	253	253	518	502	500	28-45	1905
1100	10	630	1340	1270	1218	51	5	845	1050	258	253	253	518	502	500	32-43	2120
1100	16	630	1355	1280	1218	71	5	860	1077	287	270	270	580	560	500	32-52	2146
1200	10	630	1455	1380	1328	51	5	880	1107	287	270	270	580	560	500	32-45	2213
1200	16	630	1485	1390	1328	71	5	910	1127	287	270	270	580	560	500	32-52	2408
1400	10	710	1675	1590	1530	58	5	985	1146	515	405	420	725	700	600	36-49	3456
1400	16	710	1685	1590	1530	72	5	985	1146	515	405	420	725	700	600	36-52	3510
1600	10	790	1915	1820	1750	62	5	1190	1559	515	405	420	725	700	600	40-46	5620
1600	16	790	1930	1820	1750	75	5	1190	1559	515	405	420	725	700	600	40-52	7200

Установка

- К монтажу, эксплуатации и обслуживанию затворов допускается персонал, изучивший устройство затворов, правила техники безопасности и требования руководства по эксплуатации.
- Перед установкой необходимо проверить, что бы затвор соответствовал фланцам трубы, на которую он будет установлен. Проверьте диаметр фланцев (фланец не должен мешать диску открываться).
- Устанавливать затвор строго по центру между фланцами.
- Перед установкой на трубопровод затворы подвергаются осмотру и проверке, при этом необходимо обратить внимание на состоянии внутренних полостей затвора, проверить легкость и плавность хода.
- Перед установкой трубопровод должен быть очищен от грязи, окалины, песка и др. А также необходимо произвести осмотр уплотнительных поверхностей ответных фланцев. На них не должно быть забоин, раковин, заусенцев, а также других дефектов поверхностей.
- Монтаж затворов производить между фланцами воротниковыми приварными встык ГОСТ 12821-80 и стяжки
- их резьбовыми шпильками. При установке дополнительные уплотнительные прокладки фланцевого соединения не требуются.
- Затворы устанавливаются в местах доступных для осмотра и обслуживания.
- Затворы могут быть установлены в любом направлении потока.
- Затворы могут быть установлены в любом положении, как в горизонтальных, так и в вертикальных трубопроводах
- Перед началом монтажа диск затвора необходимо приоткрыть, но так, чтобы диск не выходил за проекцию корпуса затвора. При монтаже затворов необходимо, чтобы фланцы на трубопроводе были установлены без перекосов на расстоянии, обеспечивающем свободное размещение между ними затвора. Затвор поворотный необходимо отцентрировать и закрутить, но не затягивать шпильки.
- Для проверки правильности установки произвести медленное закрытие и открытие поворотного затвора. Затвор должен свободно открываться и закрываться.
- После проверки фланцевые соединения следует затягивать равномерно в три - четыре прохода, последовательностью «крест-накрест» по периметру.
- Затворы не должны испытывать нагрузок от трубопровода (изгиб, сжатие, растяжение, кручение, перекосы, неравномерность затяжки крепежа).
- После нескольких часов работы затворы необходимо проверить на наличие утечек.
- При установке затвора "на сухую" в трубопроводе сила трения резины о металл не всегда позволяет полностью закрыть его при помощи разумных усилий вручную. Если Вам необходимо закрыть затвор на сухую, следует смочить поверхности трения или смазать силиконовой смазкой.

Эксплуатация и техническое обслуживание.

- К монтажу, эксплуатации и обслуживанию затворов дисковых поворотных межфланцевых, допускается персонал, прошедший соответствующее обучение по устройству затворов, правилам техники безопасности, требованиям настоящего технического описания, и имеющий навыки работы с запорной арматурой.
- Обслуживающий персонал, производящий регламентные работы, разборку, сборку и ремонт затворов, должен пользоваться исправным инструментом, иметь индивидуальные средства защиты и соблюдать требования пожарной безопасности.
- Для своевременного выявления и устранения неисправностей необходимо периодически подвергать затвор осмотру и проверке. Осмотр производится в соответствии с правилами и нормами, принятыми на предприятии, эксплуатирующем затворы.

Для обеспечения безопасной работы затвора категорически запрещается:

- использование затворов на рабочие параметры, превышающие указанные в данном техническом описании;
- производить опрессовку трубопровода давлением выше рабочего при закрытом диске затвора;
- осуществлять техническое обслуживание затвора, если водовод находится под давлением;
- расшатывать и бить по затвору;
- производить сварочные работы на трубопроводе после установки затворов.
-

Условия транспортировки и хранения

- Транспортировка осуществляется любым видом транспорта.
- До монтажа затворы дисковые поворотные межфланцевые должны храниться в складских помещениях или под навесом, защищающих их от загрязнения, прямых солнечных лучей и атмосферных осадков, обеспечивающих сохранность упаковки, исправность в течение гарантийного срока.
- При длительном хранении (не более 6 месяцев с момента изготовления) затворы необходимо периодически (не реже 2-х раз в год) осмотреть, удалить наружную грязь и ржавчину, при необходимости обработать седловое уплотнение силиконовой смазкой - спреем.
- При транспортировке и длительном хранении диск затвора должен быть в приоткрытом положении.

Гарантийные обязательства

ООО «ЛЕГО» предоставляет гарантию на все поставляемое оборудование в течение 24 месяцев с даты продажи или 12 месяцев с момента ввода в эксплуатацию.

Гарантийные обязательства распространяются на все дефекты, возникшие по вине завода-изготовителя.

Гарантия не распространяется на дефекты, возникшие в случаях:

- нарушения паспортных режимов хранения, монтажа, испытания, эксплуатации и обслуживания изделия потребителем;
- наличия следов воздействия веществ, агрессивных к материалам изделия;
- наличия повреждений, вызванных пожаром, стихией, форс-мажорными обстоятельствами;
- повреждений, вызванных неправильными действиями потребителя;
- наличия механических повреждений или следов вмешательства в конструкцию изделия.

Изготовление и сертификаты:

Сборка осуществляется в г. Санкт-Петербурге ООО «ЛЕГО».

ЕАС Таможенный союз декларация о соответствии

Сертификат соответствует требованиям Технического регламента

ТР ТС 010/2011 «О безопасности машин и оборудования».

Регистрационный номер: ЕАЭС N RU Д-РУ.АЖ22.В.01425/18 от 13.09.2018

Дата продажи: _____ / _____ / 201__
МП

Отгрузку произвел: _____

Товарная накладная: Т/Н № _____ от _____

Компания ООО «ЛЕГО» информирует, что конструкция, материалы и характеристики могут быть изменены без предварительного уведомления, поскольку ведется постоянное совершенствование конструкции.